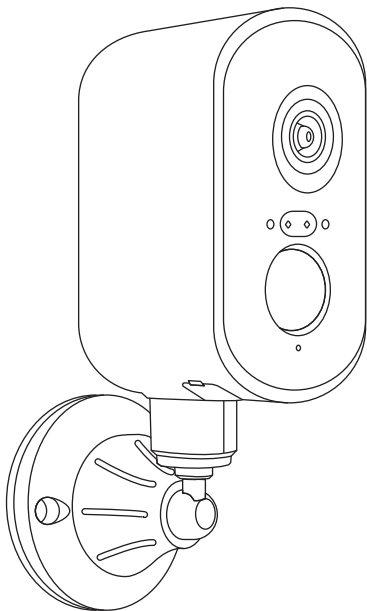


PetTec | Pet Cam Free 4G



LOVE
YOUR **PET**

JETZT GEHT'S LOS...

Vielen Dank, dass Sie sich für unsere Haustierkamera entschieden haben. Mit der **PetTec Pet Cam Free 4G** haben Sie Ihren Liebling immer im Blick.

Wichtige Sicherheitshinweise

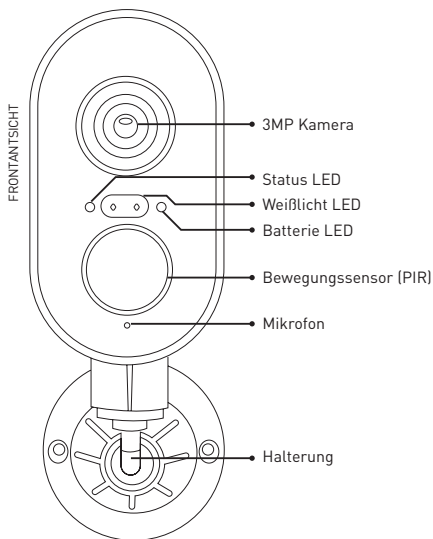
LESEN SIE ALLE ANWEISUNGEN UND WARNHINWEISE IN DIESER BEDIENUNGSANLEITUNG, BEVOR SIE DIE PET CAM FREE4G VERWENDEN.

- Bitte öffnen und modifizieren Sie die Pet Cam Free 4G nicht. Das Gerät bedarf weder Wartung noch Instandhaltung. Im Falle eines Fehlers kontaktieren Sie bitte unseren Kundenservice.
- Um einen einwandfreien Gebrauch des Gerätes zu gewährleisten, empfehlen wir Ihnen nur die Originalteile zu verwenden. Nutzen Sie zur Montage nur die mitgelieferten Montageteile.
- Das Gerät darf bei Renovierungsarbeiten weder durch den Einsatz von Farbe oder Tapete beeinträchtigt werden.

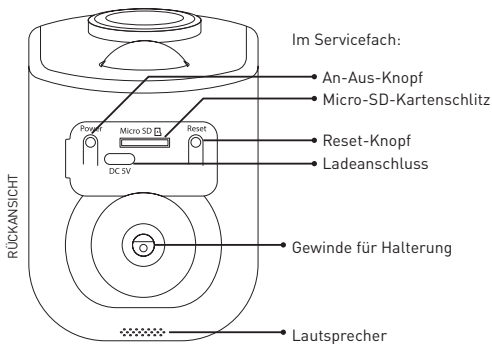
Rechtliche Hinweise

- Die Pet Cam Free 4G ist für den Einsatz im Innen- und Aussenbereich vorgesehen. Gesetze in Ihrem Land können die Beobachtung von Bereichen außerhalb Ihres Hauses, Ihrer Wohnung oder Ihres Grundstücks einschränken. Bitte informieren Sie sich über die lokale Gesetzgebung. Um die Privatsphäre anderer zu schützen, montieren Sie die Kamera so, dass keine Aufnahmen von öffentlichen Plätzen, Straßen oder dem Grundstück Ihres Nachbarn gemacht werden können. Wir empfehlen zudem, Verwandte, Besucher und Hausangestellte über die Kamera und ihre Funktion zu informieren.
- Bitte beachten Sie, dass Sie durch den Einsatz der Pet Cam Free 4G in Notfällen oder etwa im Falle von Einbrüchen nicht automatisch über die App informiert werden. Im Bedarfsfall muss ein Notruf immer durch Sie erfolgen. Die Stage10 GmbH übernimmt keine Garantie für fehlende und inkorrekte Benachrichtigungen oder Aufnahmen.

PRODUKTÜBERSICHT I



PRODUKTÜBERSICHT II



INHALT



PetCam Free 4G



Halterung



Magnetscheibe



Schraubenset



USB-C Kabel



Diese Anleitung

WICHTIGE BEDIENHINWEISE

Status LED-Anzeige

- Rot langsam blinkende LED – Kamera ist gestartet und bereit mit der App verbunden zu werden.
 - Rot schnell blinkende LED – 4G-Verbindung wird gerade aufgebaut. Versuchen Sie die Kamera zu reseten, falls die LED für eine längere Zeit schnell blinkt.
-
- Rote und blaue LED blinken abwechselnd – Verbindung mit der App nicht möglich! Bitte überprüfe ob der 4G-Service aktiv ist.
-
- Blau blinkende LED – Die Kamera wird gerade initialisiert und verbunden
 - Blau schnell blinkende LED - Firmware wird aktualisiert.
 - Blau leuchtende LED - Die Kamera ist verbunden

An- und Ausschalten

Betätigen Sie den An/Aus Knopf im Service-Fach für drei Sekunden (bis die Status LED rot aufleuchtet), um das Gerät an- bzw. auszuschalten.

USB-C Kabelzufuhr

Der Anschluss versorgt die Kamera mit Strom. Bei Bedarf können herkömmliche USB-C-Kabel mit einer abweichenden Länge verwendet werden.

Mikrofon/Lautsprecher

Die Kombination aus eingebautem Mikrofon und Lautsprecher ermöglicht eine Zwei-Wege-Kommunikation.



Micro-SD Kartenschacht

Der Micro-SD Kartenschacht befindet sich unten im Anschlussfach unter einer Abdeckung (siehe Grafik). Es können Micro-SD Karten mit einer Größe von bis zu 256 GB verwendet werden.

Reset-Knopf

Der Reset-Knopf muss für ca. 5 Sekunden gedrückt werden, damit die Kamera auf die Werkseinstellungen zurückgesetzt wird.

4G NUTZUNG

Die Pet Cam Free 4G wird ganz ohne beschränkendes WiFi mit dem 4G-Mobilfunknetz betrieben. Dies ist eine gute Option, um die Kamera frei zu positionieren, ohne auf die WiFi Abdeckung zu achten.

Sie können ganz einfach einen schnellen 4G Service über die PetTec App buchen. Sofern die Mobilfunkabdeckung am Standort der Kamera gut ist, müssen Sie sich um nichts weiter kümmern.

Sofort startklar mit 4G

Damit Sie sofort mit der Kamera starten können, schenken wir Ihnen 3 Tage 4G-Nutzung mit der eingebauten e-Sim. Die Dauer beginnt ab Inbetriebnahme (siehe dort) und Verbindung der App mit der Pet Cam Free 4G zu laufen.

Falls Sie die Kamera einmal weitergeben - und diese mit einem neuen PetTec-Nutzerkonto verbunden wird - gehen die 3 Tage von vorn los. So kann jeder sofort die vielfältigen Funktionen der Kamera testen.

Fair Use: Dies ist bis zu 4x möglich.

INBETRIEBNAHME

1. Bitte verbinden Sie die Kamera mit dem beiliegenden Ladekabel, um die Kamera vor der ersten Nutzung komplett aufzuladen. Dafür muss ein CE-zertifizierter Netzstecker anderer Hersteller genutzt werden.
2. Schalten Sie die Kamera ein, in dem Sie den An/Aus-Schalter betätigen. Nach ca. 30 Sekunden ist die Kamera bereit mit der App verbunden zu werden.
3. Öffnen Sie die App (der QR-Code zum Download befindet sich weiter unten) und drücken auf das + Symbol und anschließend auf „Code scannen“.
4. Scannen Sie nun den QR-Code auf der Rückseite der Kamera und folgend den Anweisungen in der PetTec App.
5. **Die ständige Verbindung der Kamera mit der App bzw. Ihrem Smartphone erfolgt ausschliesslich mittels 4G-Mobilfunk-Verbindung des kostenpflichtigen Services von PetTec.**
6. Stellen Sie bei Aufstellung der Kamera die Funkqualität sicher! Prüfen Sie immer die Qualität der Funkverbindung bevor Sie Kamera an einem Ort fest installieren!

Die Verwendung eines 4G Services ist für die Nutzung des vollen Funktionsumfanges der Kamera zwingend erforderlich.

Wichtig: Laden sie bei der ersten Inbetriebnahme oder nach einer längeren Pause das Gerät vollständig auf. Dies kann bis zu 4h dauern!



FUNKTIONEN

Schwenken

Das Kamerabild kann in der App gedreht werden, um einen Blickwinkel von fast 360 Grad zu erhalten.

Color Vision

Durch die beiden Weißlicht-LEDs sind die aufgenommenen Bilder und Videos von Bewegungserkennungen farbig.

Zwei-Wege-Audio

Wenn Sie einen Besucher in der Live-Ansicht der Kamera sehen, können Sie ihn ansprechen und mit ihm über Ihre App-Funktion kommunizieren.

PIR

Wenn jemand vorbeigeht, wird ein Alarm ausgelöst und an Ihr Smartphone gesendet.

Bewegungserkennung

Die Kamera kann aus einer großen Entfernung (bis zu 15 Meter) durch die Erkennung von Personen aktiviert werden. Die Kamera sendet Ihnen Push-Benachrichtigungen und App-Benachrichtigungen, sobald eine menschliche Bewegung erkannt wird.

Aufzeichnung

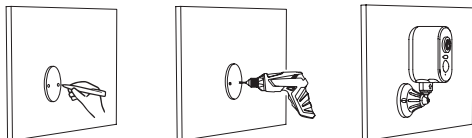
Verwenden Sie eine Micro-SD-Karte oder speichern Sie Ereignisse mit dem Cloud Event Service Cloud+, um nichts zu verpassen.

Tag&Nacht

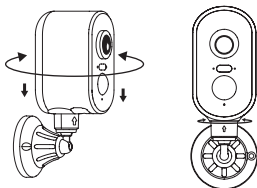
Mit der leistungsstarken Nachtsichttechnologie haben Sie auch im Dunkeln eine gute Sicht (bis 15m).

MONTAGE DER KAMERA I

Es ist ganz einfach, die Halterung der Kamera an den verschiedensten Oberflächen anzubringen:

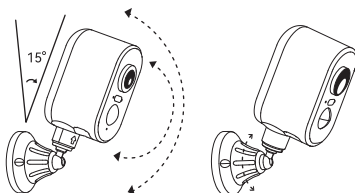


- Nutzen Sie eine Bohrmaschine, um Lochbohrungen für die Schrauben der Halterung anzufertigen. Wir empfehlen, vorher die Position der Löcher auf der Oberfläche zu markieren.
- Schrauben Sie zuerst die Schrauben in die vorderen Löcher.
- Verbinden Sie dann die Magnetscheibe und die Schrauben mit den Muttern
- Befestigen Sie schließlich die Halterung am Magnetfuß.



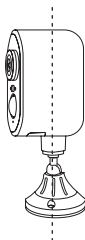
- Richten Sie die Schraube der Halterung auf das Gewinde an der Unterseite der Kamera aus und drehen Sie dann die Halterung, bis sie fest angezogen ist.
- Stellen Sie sicher, dass der Drehwinkel der Kamera zentriert ist. **Nutzen Sie dazu die Pfeilmarkierung.**

MONTAGE DER KAMERA II



- Stellen Sie die Kamera auf einen geeigneten Winkel ein, wir empfehlen 15° nach unten
- Drehen Sie dann den Sockel im Uhrzeigersinn fest, um den Winkel zu fixieren.

Hinweis: Sie können die Kamera auch Überkopf anbringen. Das Bild der Kamera kann in der App gedreht werden.



- Sie müssen die Kamera jedoch nicht fest an einer Oberfläche anbringen - auch ein Aufstellen der Kamera ist möglich.
- Nutzen Sie dazu die Halterung als Fuß und positionieren Sie die Kamera senkrecht auf der Halterung.
- Stellen Sie die Kamera auf eine ebene Fläche und prüfen Sie, ob diese ohne zu kippen stehen bleibt.

TECHNISCHE DETAILS

Anforderungen	<ul style="list-style-type: none">• PetTec e-Sim-Service mit unbegrenztem monatlichen Datenvolumen (kostenpflichtig, Preise siehe PetTec App)
Speichermedium	<ul style="list-style-type: none">• Unterstützt Micro-SD Karten bis zu 256 GB• Micro-SD Karte separat zu erwerben, Klasse 10 oder höher erforderlich.
Video	<ul style="list-style-type: none">• Auflösung: 3MP 2304x1296 pxl. HD 25fps• Format: H.265• Verschlusszeit: 1/20-1/10000s• Sichtfeld: 120°• Sichtfeld mit Schwenkfunktion 355°
Alarmauslösung	<ul style="list-style-type: none">• Bewegungserkennung bis zu 15m Reichweite
Bildsensor	<ul style="list-style-type: none">• Nachtsicht: bis zu 15 m (Schwarz-Weiss & Farbe)• Digital Wide Dynamic Range Zur Verbesserung der Bildqualität bei großen Helligkeitsunterschieden• Color 0.1Lux@F2.0• 1/2.8" 3 Megapixel CMOS• Digital-Zoom
Audio	<ul style="list-style-type: none">• Rückseitiger Lautsprecher• Frontales Mikrofon
Bewegungserkennung	<ul style="list-style-type: none">• Sofortige Push-Up-Benachrichtigung über die App
Maße & Gewicht	<ul style="list-style-type: none">• Maße: 192 x 60 x 75 mm• Gewicht: 407 g

Integrierter Akku

- Akkukapazität: 9.000 mAh
- Laden per USB-C-Kabel über USB-Netzteil
- Laden per Solar-Panel möglich

Energie

- Verbrauch im Stand-by Modus: 200-800µA
- Verbrauch im Arbeitsmodus: 150-200mA
- Maximale Leistungsaufnahme: 4.5W
- Nennleistung Eingang (USB-C): DC 5V/2A

Außenanwendung

- Schutzklasse: IP65 – Witterungsbeständig / Strahlwasser geschützt
- Temperaturbereich: -20° bis +50°

WICHTIGE HINWEISE

Benötigt ausreichendes 4G-Funksignal

Bei der Installation der Kamera muss sichergestellt werden, dass am beabsichtigten Standort eine gute 4G-Netzqualität zur Verfügung stellt. Daher prüfen Sie zuerst die Verbindung und befestigen Sie die Kamera erst nachdem eine gute Verbindung sichergestellt ist.

Funkbetrieb

Das Funkübertragungssignal kann durch äußere Einflüsse negativ beeinträchtigt werden (z.B. Elektromotoren, defekte Elektrogeräte). Die Reichweite des Funkübertragungssignals ist in der Regel innerhalb von Gebäuden schwächer als im freien Feld. Ebenso beeinflusst die Beschaffenheit des Gebäudes die Funkreichweite des Gerätes. Auch Bluetooth-Geräte wie Kopfhörer oder Lautsprecher können das Funksignal des Gerätes negativ beeinflussen. Die Sendeleistung kann auch durch Umwelteinflüsse wie Luftfeuchtigkeit gemindert werden.

Umweltschutz

Bitte beachten Sie, dass gebrauchsunfähige Elektrogeräte sowie Batterien getrennt voneinander und umweltgerecht verwertet werden müssen (Europäische Richtlinie über Elektro- und Elektronik-Altgeräte). Nutzen Sie die länderspezifischen Rückgabe- und Sammelsysteme zur Verwertung von Elektrogeräten sowie für Batterien. Das Entsorgen von Batterien im Hausmüll ist verboten.

PROBLEMLÖSUNG

Meine PetCam kann nicht richtig in der Vorschau angezeigt werden?

Prüfen Sie, ob am Aufstellungsstandort der PetCam eine ausreichend gute Netzqualität zur Verfügung steht. Sollte dies nicht der Fall sein, wählen Sie einen anderen Standort aus.

Warum ist das Gerät nach dem Zurücksetzen immer noch in der Geräteliste?

Beim Zurücksetzen des Geräts wird die Netzwerkkonfiguration zurückgesetzt. Um das Gerät aus der Liste zu löschen, starten Sie bitte die App und löschen Sie Ihr Gerät.

Warum erkennt das Gerät die Micro-SD-Karte nicht?

Es wird empfohlen, die Karte einzulegen während die Kamera ausgeschaltet ist. Schalten Sie erst anschliessend die Kamera wieder an. Überprüfen Sie, ob die Karte in einem anderen Gerät erkannt wird und ob sie im Format FAT32 formatiert wurde. Die Micro-SD-Karte kann nicht erkannt werden, wenn die Internetverbindung schlecht ist.

Warum erhalte ich keine Benachrichtigungen mit der App?

Bitte vergewissern Sie sich, dass die App auf dem Telefon ausgeführt wurde und die entsprechende Erinnerungsfunktion aktiviert ist. Vergewissern Sie sich auch, dass in den Einstellungen ihres Smartphones die Erlaubnis, Benachrichtigungen zu senden, für diese App aktiviert wurde.

KUNDENSERVICE

Konformitätserklärung

Hiermit erklärt die Stage10 GmbH, dass die in dieser Bedienungsanleitung beschriebene Pet Cam Free 4G der Richtlinie 2014/53/EU entspricht. Der vollständige Text der EU-Konformitätserklärung ist unter der folgenden Internetadresse verfügbar:



<https://support.pettec.de/hc/de>



Konformitätserklärung (siehe Kapitel »Konformitätserklärung«): Mit diesem Symbol gekennzeichnete Produkte erfüllen alle anzuwendenden Gemeinschaftsvorschriften des Europäischen Wirtschaftsraums.

HERSTELLERINFORMATION UND SERVICE

Wenn Sie Rückfragen zur Pet Cam Free 4G haben oder falls Probleme bei der Bedienung auftreten, wenden Sie sich zunächst per E-Mail an folgende Stelle: **info@PetTec.de**

PetTec® ist eine Marke der

Stage10 GmbH

Oranienburger Straße 45

10117 Berlin

www.PetTec.com

Weitere Informationen zu unseren Produkten, Fehlerbehebung sowie hilfreiche Tipps finden Sie unter:

support.PetTec.de

ENTSORGUNG



Verpackung entsorgen



Entsorgen Sie die Verpackung sortenrein:

- Pappe und Karton zum Altpapier
- Folien in die Wertstoffsammlung



Gerät entsorgen

Anwendbar in der Europäischen Union und anderen europäischen Staaten mit Systemen zur getrennten Sammlung von Wertstoffen.

Altgeräte dürfen nicht in den Hausmüll!

Sollte Ihre Pet Cam Free 4G einmal nicht mehr benutzt werden können, so ist jeder Verbraucher gesetzlich verpflichtet, Altgeräte getrennt vom Hausmüll, z. B. bei einer Sammelstelle seiner Gemeinde/seines Stadtteils, abzugeben. Damit wird gewährleistet, dass Altgeräte fachgerecht verwertet und negative Auswirkungen auf die Umwelt vermieden werden. Deswegen sind Elektrogeräte mit dem hier abgebildeten Symbol gekennzeichnet.

PetTec | Pet Cam Free 4G

PetTec© ist eine Marke der
Stage10 GmbH
Oranienburger Str. 45
10117 Berlin
Germany



WEBSITE & SHOP

www.PetTec.com

◀ **INFOS, MANUALS & SUPPORT**
support.PetTec.de

Pet Cam Free 4G

Art No. 16367



Für den vollständigen Funktionsumfang der PetCam Free 4G benötigen Sie den **kostenpflichtigen 4G-Service** von PetTec!

4

