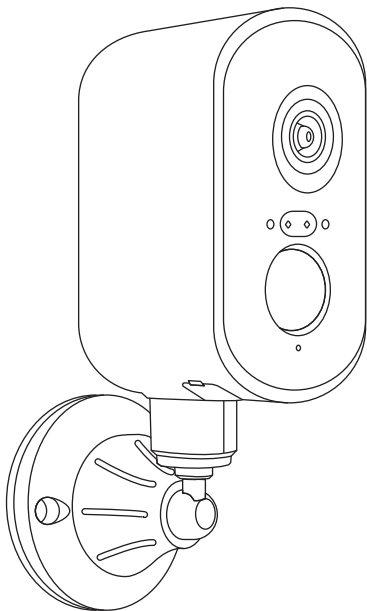


PetTec | Pet Cam Free 4G



LOVE
YOUR **PET**

ET C'EST PARTI...

Merci d'avoir choisi notre produit. Grâce au **PetTec Pet Cam Free 4G**, ne perdez jamais votre bout de chou de vue.

Important – Consignes de sécurité

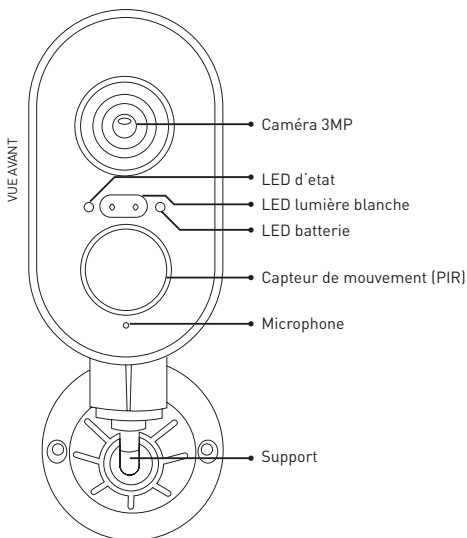
VEUILLEZ LIRE TOUTES LES MISES EN GARDE ET CONSIGNES DE SÉCURITÉ AVANT D'UTILISER LE PET CAM FREE 4G.

- Ne jamais démonter ou altérer le PetTec Pet Cam Free 4G. Cet appareil ne nécessite ni entretien spécial ni révisions. Dans l'éventualité où votre appareil viendrait à dysfonctionner, prenez contact avec notre service client.
- Afin de garantir le bon fonctionnement de l'appareil, nous vous recommandons de n'utiliser que les pièces originales. Lors de l'installation de l'appareil, n'utilisez que le matériel fourni par le fabricant.
- Pour optimiser la durée de vie de la caméra, veuillez conserver l'appareil à l'abri. Protégez l'appareil lors d'éventuels travaux de rénovation, même s'il ne s'agit que de peinture ou de pose de papier peint.

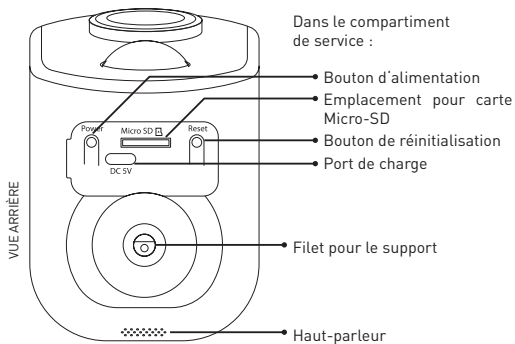
Mentions légales

- Le PetTec Pet Cam Free 4G a été exclusivement conçu pour un usage en intérieur. Des législations spécifiques concernant les enregistrements d'images hors de votre domicile peuvent être en vigueur dans votre région. Veuillez prendre connaissance des lois en vigueur au sein de votre zone géographique. Dans un souci de protection de la vie privée, installez la caméra de sorte à ne pas recueillir d'images issues de la voie publique ou du domicile de vos voisins. Nous vous recommandons également de prévenir vos proches, tout visiteur de passage chez vous ainsi que les employés travaillant à votre domicile de la présence de cette caméra et de sa fonction.
- Veuillez noter que l'application ne vous enverra aucune alerte particulière en cas d'urgence ou de cambriolage. Dans l'éventualité où il faille composer un numéro d'urgence, cette tâche vous incombera. Stage10 GmbH décline toute responsabilité en cas de vidéos ou de notifications manquantes ou erronées.

PRÉSENTATION DU PRODUIT I



PRÉSENTATION DU PRODUIT I



CONTENTS



PetCam Free 4G

Support

Disque magnétique

Jeu de vis



Câble USB-C

Ces instructions

INSTRUCTIONS IMPORTANTES

Présentation de la LED de statut

- LED rouge clignotant lentement - la caméra est démarrée et prête à être connectée à l'application.
- LED rouge clignotant rapidement - la connexion 4G/LTE est en cours d'établissement. Essayez de réinsérer la carte SIM et/ou de réinitialiser l'appareil photo si la LED clignote rapidement pendant une période prolongée.

-
- DEL rouge et bleue clignotant alternativement - la connexion à l'application n'est pas possible ! Veuillez vérifier si la carte SIM a été insérée correctement et si le service 4G/LTE est actif.
-

- LED bleue clignotante - La caméra est en cours d'initialisation et de connexion.
- LED bleue clignotant rapidement - le micrologiciel est en cours de mise à jour.
- La LED s'allume en bleu - La caméra est connectée

Mise en marche et arrêt

Appuyez sur le bouton d'alimentation situé dans le compartiment de service pendant au moins trois secondes (jusqu'à ce que la LED s'allume en rouge) pour allumer ou éteindre l'appareil.

Câble d'alimentation USB-C

Le câble alimente la caméra du dispositif. Il est possible, si nécessaire, d'utiliser un câble USB-C classique de longueur différente.

Microphone/haut-parleur

La combinaison d'un micro intégré et d'un haut-parleur permet une communication dans les deux sens.

Emplacement de carte micro-SD

Le logement pour carte Micro-SD se trouve en haut du réservoir à friandises, sous un couvercle (voir graphique). Il est possible d'utiliser des cartes Micro-SD d'une taille allant jusqu'à 512 GB.

Bouton de réinitialisation

Il faut appuyer sur le bouton de réinitialisation pendant environ 5 secondes pour rétablir les paramètres d'usine de l'appareil photo.

UTILISATION DE LA 4G

La **Pet Cam Free 4G** offre plusieurs options pour assurer une connexion permanente avec l'application.

Radio mobile 4G

La Pet Cam Free 4G fonctionne entièrement sans WiFi restrictif en utilisant le réseau mobile 4G. C'est une bonne option pour positionner la caméra librement sans avoir à se soucier de la couverture WiFi.

Vous pouvez facilement réserver un service 4G rapide via l'application PetTec. Si la couverture du réseau mobile à l'emplacement de la caméra est bonne, vous n'avez pas à vous soucier d'autre chose.

Prêt à partir avec la 4G

Pour que vous puissiez commencer à utiliser la caméra immédiatement, nous vous offrons 3 jours d'utilisation LTE avec la carte e-Sim intégrée. La durée commence à courir à partir de la mise en service (voir ici) et de la connexion de l'application avec la Pet Cam Free 4G.

Si vous transmettez la caméra à quelqu'un d'autre - et qu'elle est connectée à un nouveau compte utilisateur PetTec - les 3 jours recommencent depuis le début. Tout le monde peut donc tester immédiatement les nombreuses fonctions de la caméra.

Utilisation équitable : C'est possible jusqu'à 4 fois.

MISE EN ROUTE

1. Veuillez connecter la caméra au câble de chargement fourni afin de charger complètement la caméra avant la première utilisation. Vous utilisez une fiche secteur certifiée CE d'un autre fabricant.
2. Allumez la caméra en appuyant sur l'interrupteur marche/arrêt. Après environ 30 secondes, la caméra est prête à être connectée à l'application.
3. Ouvrez l'application (le code QR à télécharger se trouve ci-dessous) et appuyez sur le symbole +, puis sur « Scanner le code ».
4. Scannez maintenant le code QR au dos de la caméra et suivez les instructions dans l'app PetTec.
5. **La connexion permanente de la caméra à l'application ou à votre smartphone se fait exclusivement au moyen d'une connexion mobile 4G du service payant de PetTec.**
6. Assurez-vous de la qualité de la transmission radio lorsque vous installez la caméra ! Vérifiez toujours la qualité de la connexion radio avant d'installer la caméra à un endroit fixe !

L'utilisation d'un service 4G payant de PetTec est obligatoire pour pouvoir utiliser toutes les fonctionnalités de l'appareil.

Important : Chargez complètement l'appareil lors de la première utilisation ou après une longue pause. Cela peut durer jusqu'à 4 heures !



CARACTÉRISTIQUES

Panoramique/Inclinaison

L'image de la caméra peut être tournée dans l'application pour obtenir un angle de vue de près de 360 degrés.

Vision en couleur

Grâce aux deux LED de lumière blanche, les images enregistrées et les vidéos de détection de mouvement sont en couleur.

Audio bidirectionnel

Si vous voyez un visiteur dans la vue en direct de la caméra, vous pouvez lui parler et communiquer avec lui via la fonction de votre appli.

PIR

Si quelqu'un passe devant la caméra, une alarme est déclenchée et envoyée à votre smartphone.

Détection de mouvement

La caméra peut être activée à grande distance (jusqu'à 15 mètres) en détectant des personnes. La caméra vous envoie des notifications push et des notifications d'application dès qu'un mouvement humain est détecté.

Enregistrement

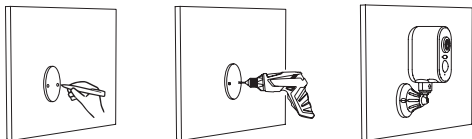
Utilisez une carte micro SD ou enregistrez des événements avec le service d'événements Cloud+ pour ne rien manquer.

Jour&Nuit

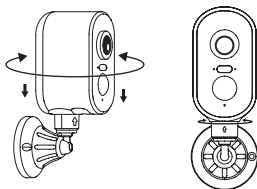
Grâce à la puissante technologie de vision nocturne, vous bénéficiez d'une bonne visibilité même dans l'obscurité (jusqu'à 15 m).

MONTAGE DE LA CAMÉRA I

Il est très facile de fixer la monture de l'appareil photo sur une grande variété de surfaces :

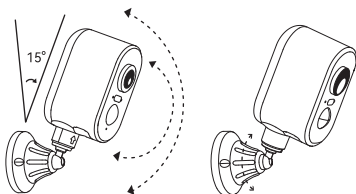


- A l'aide d'une perceuse, percer les trous pour les vis du support. Il est recommandé de marquer au préalable la position des trous sur la surface.
- Vissez d'abord les vis dans les trous de la face avant, puis reliez le disque magnétique et les vis avec les écrous.
- Reliez ensuite le disque magnétique et les vis à l'aide des écrous.
- Enfin, fixez le support à la base magnétique.



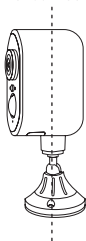
- Alignez la vis du support avec le filetage situé sous l'appareil photo, puis tournez le support jusqu'à ce qu'il soit fermement serré.
- Assurez-vous que l'angle de rotation de l'appareil photo est centré. **Pour ce faire, utilisez les marques de flèches.**

MONTAGE DE LA CAMÉRA II



- Réglez la caméra à un angle approprié, nous recommandons 15° vers le bas.
- Tournez ensuite la base dans le sens des aiguilles d'une montre pour fixer l'angle.

Remarque : vous pouvez également monter la caméra à l'envers. L'image de la caméra peut être tournée dans l'application.



- Cependant, il n'est pas nécessaire de fixer fermement l'appareil photo à une surface, il est également possible de le faire tenir debout.
- Pour ce faire, utilisez le support comme base et placez l'appareil photo verticalement sur le support.
- Placez l'appareil sur une surface plane et vérifiez qu'il reste debout sans basculer.

CARACTÉRISTIQUES TECHNIQUES

Matériel requis	<ul style="list-style-type: none">• Service PetTec e-Sim avec volume de données mensuel illimité (payant, voir l'application PetTec pour les prix)
Stockage de données	<ul style="list-style-type: none">• Cartes micro-SD jusqu'à 256 GB• Cartes micro-SD vendues séparément (requiert un classe 10 ou plus)
Video	<ul style="list-style-type: none">• Résolution: 3MP 2304x1296 pxl. HD 25fps• Format: H.265• Vitesse d'obturation : 1/20-1/10000s• Champ de vision : 120°• Champ de vision élargi avec fonction Pan : 355°
Déclenchement de l'alarme	<ul style="list-style-type: none">• Détection de mouvement jusqu'à 15m de portée le jour
Capteur d'images	<ul style="list-style-type: none">• Night vision: up to 15 m (aussi en couleur)• Gamme dynamique étendue numérique - Pour améliorer la qualité de l'image avec de grandes différences de luminosité• Color 0.1Lux@F2.0• 1/2.8" 3 Megapixel CMOS• Zoom numérique
Audio	<ul style="list-style-type: none">• Haut-parleur arriere• Microphone frontal
Détection de mouvement	<ul style="list-style-type: none">• Notifications push immédiates via l'application PetTec en cas de détection de mouvement
Dimensions et poids	<ul style="list-style-type: none">• Dimensions : 192 x 60 x 75 mm• Poids : 407g

Batterie rechargeable intégrée

- Capacité de la batterie : 9 000mAh
- Chargement via un câble USB-C via un adaptateur d'alimentation USB
- Chargement possible via un panneau solaire

Alimentation électrique

- Consommation en mode veille : 200-800µA
- Consommation en mode travail : 150-200mA
- Consommation maximale : 4,5W
- Entrée d'alimentation nominale (USB-C) : DC 5V/2A

Utilisation en extérieur

- Classe de protection : IP65 - Résistant aux intempéries / protégé contre les jets d'eau contre les jets d'eau
- Plage de température : -20° à +50°.

CONSIGNES IMPORTANTES

Nécessite un signal radio 4G suffisant

Lors de l'installation de la caméra, il convient de s'assurer qu'un réseau 4G de bonne qualité est disponible à l'endroit prévu. Par conséquent, vérifiez d'abord la connexion et n'installez la caméra qu'une fois la connexion assurée.

Signal radio

Certains facteurs externes (moteurs électriques ou appareils électroniques défectueux par ex.) pourraient perturber le signal radio de votre appareil. La portée des ondes radio est généralement plus faible en intérieur que dans les espaces ouverts. De même, les conditions d'installation et/ou d'utilisation ont un impact sur la portée des ondes. Les appareils Bluetooth, comme les casques audio ou les enceintes portables, peuvent interférer avec le signal radio de l'appareil. La force du signal peut également diminuer en raison de facteurs liés à l'environnement, comme l'humidité.

DÉPANNAGE

Mon PetCam ne s'affiche pas correctement dans l'aperçu ?

Vérifiez si la qualité du réseau sur le site d'installation de PetCam est suffisante. Si ce n'est pas le cas, choisissez un autre emplacement.

Pourquoi l'appareil figure-t-il toujours dans la liste des appareils après une réinitialisation ?

Lorsque l'appareil est réinitialisé, la configuration du réseau est réinitialisée. Pour supprimer l'appareil de la liste, démarrez l'application et supprimez votre appareil.

Pourquoi l'appareil ne reconnaît-il pas la carte micro SD ?

Il est recommandé d'insérer la carte lorsque l'appareil est éteint. Ne rallumez l'appareil qu'ensuite. Vérifiez si la carte est reconnue par un autre appareil et si elle a été formatée au format FAT32. La carte micro SD ne peut pas être reconnue si la connexion internet est mauvaise.

Pourquoi ne reçois-je pas de notifications avec l'application ?

Assurez-vous que l'application fonctionne sur le téléphone et que la fonction de rappel correspondante est activée. Assurez-vous également que l'autorisation d'envoyer des notifications a été activée pour cette application dans les paramètres de votre smartphone.

SERVICE CLIENT

Déclaration de conformité

Stage10 GmbH déclare par la présente que le produit décrit dans ce manuel d'utilisation (Pet Cam Free 4G) est conforme à la directive 2014/53/EU. La déclaration de conformité est disponible dans son intégralité à l'adresse suivante :



<https://support.pettec.de/hc/de>



Déclaration de conformité (voir section « Déclaration de conformité ») : Les produits comportant ce sigle sont conformes à toutes les directives en vigueur dans l'Espace économique européen.

INFORMATIONS SUR LE FABRICANT ET SERVICE

Pour toute question concernant le PetTec Free 4G ou problème rencontré lors de son utilisation, contactez-nous rapidement par mail à l'adresse suivante : **info@PetTec.de**

PetTec® est une marque déposée de

Stage10 GmbH

Oranienburger Str. 45

10117 Berlin

www.PetTec.com

Vous trouverez plus d'informations sur nos produits et des résolutions de problèmes à la page suivante:

support.PetTec.de

CONSIGNES DE TRI

Où jeter les emballages ?



Tous les emballages doivent être triés avant d'être placés dans le bac de tri correspondant :

- Les papiers et cartons dans le bac de tri correspondant
- Les films plastiques et matériaux recyclables dans le bac de tri correspondant



Où jeter les appareils hors d'usage ?

Applicable dans l'Union européenne et autres États européens possédant un système de tri sélectif pour matériaux recyclables.

Ne pas jeter d'appareils usagés avec les ordures ménagères !

Si votre PetTec Pet Cam Free 4G est devenu inutilisable, le consommateur est dans l'obligation légale de déposer le dispositif dans un point de collecte prévu à cet effet. Renseignez-vous auprès de votre municipalité pour trouver le point de collecte le plus proche. Cette mesure garantit le recyclage des appareils électroniques, en évitant que ces derniers ne polluent l'environnement. Pour cette raison, tous les appareils électroniques comportent le symbole suivant.

PetTec | Pet Cam Free 4G

PetTec© ist eine Marke der
Stage10 GmbH
Oranienburger Str. 45
10117 Berlin
Germany



WEBSITE & SHOP

www.PetTec.com

◀ **INFOS, MANUALS & SUPPORT**
support.PetTec.de

Pet Cam Free 4G

Art No. 16367



Für den vollständigen Funktionsumfang der PetCam Free 4G benötigen Sie den **kostenpflichtigen 4G-Service** von PetTec!

4

