

PetTec

Play Bone


Interaktives Hundespielzeug | Interactive dog toy |
Jouet interactif pour chien



LOVE
YOUR **DOG**

For a rewarding
relationship

Inhaltsverzeichnis | Table of contents | Table des matières

	Einleitung	4
	Play Bone Übersicht	6
	Play Bone Fakten	8
	Play Bone Inbetriebnahme	10
	Play Bone Funktionen	12
	Trainingstipps	13
	Kundenservice	14
	Entsorgung	15
	Herstellerinformationen und Service	15
	Introduction	16
	Play Bone Overview	18
	Play Bone Facts	20
	Play Bone Operation	22
	Play Bone Functions	24
	Training Tips	25
	Customer service	26
	Disposal	27
	Manufacturer information and service	27

■ ■ Introduction	28
Aperçu Play Bone	30
Faits Play Bone	32
Mise en service Play Bone	34
Fonctions Play Bone	36
Conseils en matière de dressage	37
Service après-vente	38
Élimination	39
Informations sur le fabricant et service client	39

Italiano



Un manuale in italiano può essere scaricato al seguente link.

Español



Se puede descargar un manual en español en el siguiente enlace.



pettec.de/faq/playbone



Einleitung

Der PetTec Play Bone ist ein ganz neues interaktives Spielzeug für Ihren Hund.

Sicherheitshinweise

- Das Produkt ist ausschließlich als Spielzeug für Hunde und nicht für Kinder ausgelegt. Eine genaue Überwachung ist erforderlich, wenn das Produkt von oder in der Nähe von Kindern verwendet wird.
- Bitte halten Sie den Play Bone von Wärmequellen, Feuer oder anderen Standorten mit hohen Temperaturen entfernt.
- Tauchen Sie das Gerät nicht in Wasser.
- Zur Sicherheit vermeiden Sie, dass Ihr Haustier mit dem Gerät schwimmen geht.
- Bei dem Gerät handelt es sich nicht um ein Kauspielzeug.
- Das Gerät nicht selbstständig aufschrauben.
- Das Gerät ist nicht für den Gebrauch durch Kinder oder durch Personen mit eingeschränkten physischen und sensorischen Fähigkeiten, eingeschränkter Zurechnungsfähigkeit oder mit mangelnder Erfahrung und Produktkenntnis geeignet; Sie sollten das Gerät nur unter Aufsicht oder Anleitung einer Person verwenden, die weiß, wie das Gerät zu bedienen ist. Reinigung und Wartung durch Kinder sollten nicht ohne Aufsicht erfolgen.
- Verwenden Sie das Gerät nur so, wie in dieser Bedienungsanleitung beschrieben. Führen Sie keine Wartungsarbeiten durch, die nicht in dieser Bedienungsanleitung aufgeführt sind.
- Verwenden Sie das Gerät nicht, wenn dieses nicht so funktioniert wie vorgesehen, beschädigt wurde oder in Wasser gefallen ist.
- Keine Teile des Ladegeräts mit nassen Händen verwenden.
- Nicht mit beschädigtem Kabel oder Stecker verwenden. Wenn das Stromkabel beschädigt ist, kann ein Ersatzteil beim PetTec-Kundenservice angefragt werden, um Gefährdungen zu vermeiden.
- Trennen Sie das Ladegerät nicht durch Ziehen am Kabel. Ziehen Sie zum Trennen an dem Ladegerät und nicht an dem Kabel. Bei Verwendung eines Verlängerungskabels achten Sie bitte auf den



Qualitätsstandard. Wir empfehlen nur Verlängerungskabel mit Überspannungsschutz.

- Der Play Bone muss mit der erforderlichen Schutzkleinspannung versorgt werden. Verwenden Sie daher ausschließlich einen EU-konformen Netzstecker und den eingebauten Akku, die im Lieferumfang des Produkts enthalten sind.
- **Feuergefahr:** Stellen Sie den Play Bone nicht auf oder in die Nähe eines Herdes oder auf eine andere heiße Oberfläche und verbrennen Sie ihn nicht, auch nicht bei schwerer Beschädigung. Der Akku könnte Feuer fangen oder explodieren.

Lieferumfang

- Play Bone – Interaktives Hundespielzeug
- Anleitung
- Ladekabel





Play Bone Übersicht





1 Schutzhüllen

- Die Schutzhüllen für die Kontrollelektronik dienen dem Schutz der Kontrollelektronik.
- Die Schutzhüllen sind abnehmbar, waschbar und spülmaschinenfest.
- **Hinweis:** Das Gerät darf nicht ohne diese Schutzhüllen genutzt werden.

2 Kontrollelektronik

- Die Kontrollelektronik bildet das Herzstück des Play Bone. Auf der Kontrollelektronik befinden sich die Ein-/Aus-Taste, die Status-LED sowie der Micro-USB Ladeanschluss. Der 850 mAh große Akku ist in der Kontrollelektronik fest verbaut und darf nicht entnommen werden.
- **Hinweis:** Die Kontrollelektronik darf nicht gewaschen und nur mit einem leicht angefeuchteten Tuch gereinigt werden!

3 Reifen

- Die gummierten Reifen sind Grundlage für die Fortbewegung des Gerätes und müssen zur Nutzung immer korrekt eingestastet werden.
- Die Reifen sind abnehmbar, waschbar und spülmaschinenfest.

4 Beißlasche


- Die gummierte Beißlasche dient als robuste Lasche, mit der der Hund das Gerät transportieren und als Spielzeug nutzen kann.
- Die Beißlasche ist abnehmbar, waschbar und spülmaschinenfest.



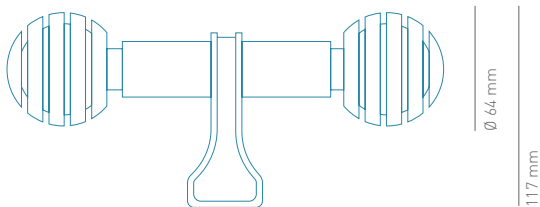
Play Bone Fakten



Status LED

	Stetig grün:	Standard Betriebsmodus
	Stetig rot:	Im Ladevorgang
	Blinkend rot:	Akkustand niedrig

Abmessungen



207 mm

Technische Daten

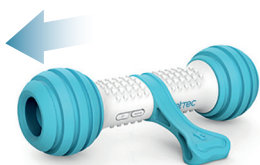
✓	Akkukapazität:	850 mAh
✓	Ladezeit:	2 Stunden
✓	Akkulaufzeit:	4 Stunden
✓	Material Reifen (blaue Teile):	Thermoplastisches Elastomer
✓	Material Schutzhülle:	Polycarbonat
✓	Spannung:	3,7 Volt
✓	Leistung:	1,6 Watt
✓	Gewicht:	270 g



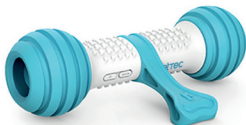
Play Bone Inbetriebnahme

- 1 Entfernen Sie die Schutzhülle auf der linken Seite der Kontroll-elektronik und stecken Sie das Ladekabel in den vorgesehenen Lade-anschluss.

Laden Sie das Gerät vor dem Gebrauch vollständig auf, bis die Status-LED nicht mehr rot aufleuchtet.



- 2 Drücken Sie die Ein-/Aus-Taste einmalig. Anschließend wird die Status-LED grün aufleuchten und signalisiert, dass das Gerät einsatzbereit ist.



Hinweis: Schalten Sie das Gerät vor dem Aufladen aus.



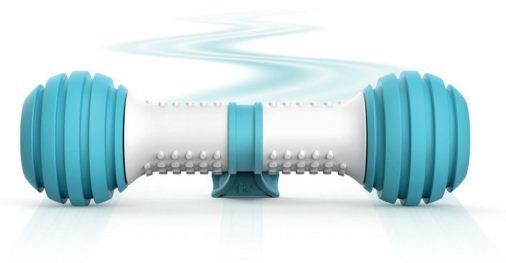
- 3 Berühren Sie das Gerät, um den automatischen Spielmodus zu aktivieren und legen Sie es dann auf den Boden.

Hinweis: Das Gerät geht nach 10-15 Sekunden Nichtnutzung in den Standby-Modus.





Play Bone Funktionen



Die Bewegungsmuster in der Übersicht



Kreisartige
Bewegungen



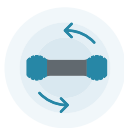
Unerwartete
Richtungswechsel



Wedelbewegungen
mit der Beißlasche

Interaktiver Play Bone

Der Play Bone ist mit einer Menge an vorprogrammierten Bewegungsfolgen ausgestattet, um Ihr Haustier möglichst oft mit neuen und unerwarteten Routen zu überraschen.



Trainingstipps



Um die Spielzeit lustiger und spannender zu gestalten, folgen Sie bitte den anschließenden Trainingstipps, damit Sie und Ihr Hund den Umgang mit dem Gerät spielend erlernen können.

- 1 Locken Sie Ihren Hund mit dem Play Bone in der Hand an, um das Interesse des Hundes zu wecken bzw. den Spiel-/Jagdtrieb anzusprechen.
- 2 Schalten Sie den Play Bone ein und legen Sie ihn auf den Boden. Der Play Bone bewegt sich automatisch und wird durch die Bewegungen das Interesse Ihres Hundes wecken. **Hinweis:** Das Gerät geht nach 10-15 Sekunden Nichtnutzung in den Standby-Modus!
- 3 Sollte Ihr Hund noch nicht in Berührung mit dem Play Bone gekommen sein, dann tippen Sie erneut auf den Play Bone, um das Gerät aus dem Standby-Modus aufzuwecken. Stellen Sie sicher, dass Sie dies vor oder mit Ihrem Hund gemeinsam tun. Ermutigen Sie Ihren Hund mit dem Play Bone zu spielen, um das Gerät im Aktiv-Modus zu halten. Belohnen Sie das aktive Spielen Ihres Hundes mit dem Play Bone.
- 4 Trainieren Sie Ihren Hund über mehrere Trainingseinheiten (die Anzahl der Einheiten variiert je nach Hund), um Ihrem Hund zu helfen, das interaktive Spielzeug kennenzulernen.





Kundenservice

Konformitätserklärung

Hiermit erklärt die Ströer Products GmbH, dass das in dieser Bedienungsanleitung beschriebene elektronische Hundespielzeug PetTec Play Bone der Richtlinie 2014/53/EU entspricht. Der vollständige Text der EU-Konformitätserklärung ist unter der folgenden Internetadresse verfügbar:



pettec.de/faq/playbone



Konformitätserklärung

(siehe Kapitel »Konformitätserklärung«): Mit diesem Symbol gekennzeichnete Produkte erfüllen alle anzuwendenden Gemeinschaftsvorschriften des Europäischen Wirtschaftsraums.

Weitere Informationen zu unseren Produkten, Fehlerbehebung sowie hilfreiche Tipps zum Umgang mit unseren Produkten finden Sie unter:

support.PetTec.de



Entsorgung



Verpackung entsorgen

Entsorgen Sie die Verpackung sortenrein:

- Pappe und Karton zum Altpapier
- Folien in die Wertstoffsammlung



Gerät entsorgen

Anwendbar in der Europäischen Union und anderen europäischen Staaten mit Systemen zur getrennten Sammlung von Wertstoffen.



Altgeräte dürfen nicht in den Hausmüll!

Sollte Ihr PetTec Play Bone einmal nicht mehr benutzt werden können, so ist jeder Verbraucher gesetzlich verpflichtet, Altgeräte getrennt vom Hausmüll, z. B. bei einer Sammelstelle seiner Gemeinde/seines Stadtteils, abzugeben. Damit wird gewährleistet, dass Altgeräte fachgerecht verwertet und negative Auswirkungen auf die Umwelt vermieden werden. Deswegen sind Elektrogeräte mit dem hier abgebildeten Symbol gekennzeichnet.

Herstellerinformationen und Service

Wenn Sie Rückfragen zum PetTec Play Bone haben oder falls Probleme bei der Bedienung auftreten, wenden Sie sich zunächst per E-Mail an folgende Stelle: info@PetTec.de

PetTec® ist eine Marke der
Ströer Products GmbH
Torstraße 49
10119 Berlin
www.PetTec.com



Introduction

The PetTec Play Bone is a brand new interactive toy for your dog.

Safety notice

- This product is intended solely as a toy for dogs and not for children. Close supervision is necessary when the product is used by or around children.
- Please keep the Play Bone away from sources of heat and fire, and other high-temperature locations.
- Do not immerse in water.
- For safety, do not allow your pet to swim with this toy.
- This is not a chew toy.
- Do not attempt to open or disassemble the product yourself.
- The product is not to be used by children or people with physical, sensory, or mental impairments, or who are not familiar with the product and its proper use; such people should use the product only under the direction or supervision of someone who knows how to use it properly. Children should always be supervised when cleaning or caring for the product.
- Use this product only as directed in these instructions. Do not perform any maintenance not indicated in these instructions.
- Do not use this device if it is damaged, does not function as intended, or has fallen into water.
- Do not operate any part of the charging device with wet hands.
- Do not use if the cable or plug is damaged. If the power cord is damaged, you can request a replacement from PetTec customer service to avoid the risk of injury.
- Do not unplug the charger by pulling on the cord. Instead pull on the charger itself and not the cord. When using an extension cord, be aware of its quality; we recommend using only those with surge protection.
- The Play Bone must be used with the required extra-low voltage; therefore please use only an EU-compliant power plug and the built-in

battery included with the product.

- **Fire hazard:** Do not place the Play Bone on or near a stove or other hot surface, and do not dispose of it by burning it even if it is severely damaged. This may cause the battery to catch fire or explode.

Package contents

- Play Bone – interactive dog toy
- Manual
- Charging cable





Play Bone Overview





1 Protective covers

- The protective covers protect the control electronics.
- The protective covers are removable, washable, and dishwasher-safe.
- **Note:** The device must not be used without these protective covers.

2 Control electronics

- The control electronics are the heart of the Play Bone. Here you will find the On/Off switch, status LED, and micro-USB charging jack. The 850 mAh battery is built into the electronics module and is not removable.
- **Note:** The control electronics may not be washed and should be cleaned only with a lightly damp cloth!

3 Tires

- The rubberized tires allow the device to move and must always be correctly seated in place for use.
- The tires are removable, washable, and dishwasher-safe.

4 Bite tab


- Your dog will use the durable rubber bite tab to carry and play with the toy.
- The bite tab is removable, washable, and dishwasher-safe.



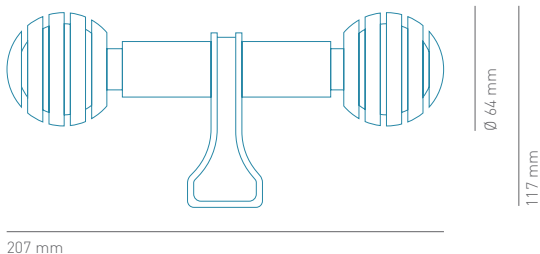
Play Bone Facts



Status LED

	Continuous green:	Standard operating mode
	Continuous red:	Charging
	Flashing red:	Low battery

Measurements



Technical data

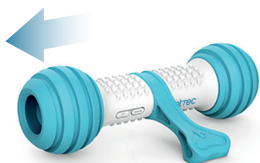
✓	Battery capacity:	850 mAh
✓	Charging time:	2 hours
✓	Battery life:	4 hours
✓	Tire material (blue part):	Thermoplastic elastomer
✓	Protective cover material:	Polycarbonate
✓	Voltage:	3.7 volts
✓	Power:	1.6 watts
✓	Weight:	270 g



Play Bone Operation

- 1 Remove the protective cover on the left side of the control electronics and plug the charging cable into the intended charging port.

Before use, charge the device completely, until the status LED is no longer red.



- 2 Press the On/Off switch once. The status LED will glow green, signaling that the device is ready.



Note: Turn the device off before charging.



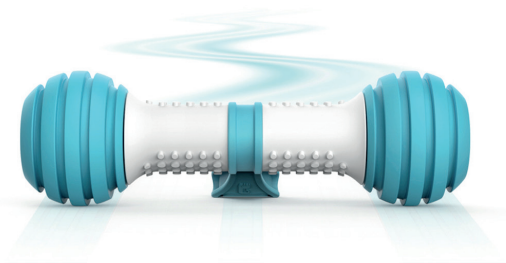
- 3 Touch the device to activate the automatic play mode, and set it on the floor.

Note: The device will go into standby mode if not used within 10-15 seconds.





Play Bone Functions



Overview of movement patterns



Circular motion



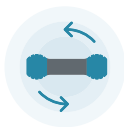
Random change in direction



Wagging/weaving motion with the bite tab

Interactive Play Bone

The Play Bone is supplied with a number of pre-programmed motion sequences, to stimulate your pet as much as possible with its new, unexpected movements.





Training Tips

To make playtime more fun and exciting, please follow these training tips, so that you and your dog can learn how to use the device while playing.

- 1 Entice your dog with the Play Bone in your hand, to stimulate his interest or appeal to his play/hunting instinct.
- 2 Turn on the Play Bone and set it on the floor. The Play Bone will start to move automatically and stimulate your dog's interest with its movements.

Note: The device will go into standby mode if not used within 10-15 seconds.

- 3 If your dog has not yet touched the Play Bone, move it again to awaken it from standby mode. Be sure to do this in the sight of, or together with, your dog. Encourage your dog to play with the Play Bone to keep it in active mode, and reward him for doing so.
- 4 Train your dog over several sessions to become familiar with this interactive toy – the number of sessions depends on the dog.





Customer service

Declaration of conformity

Ströer Products GmbH confirms that the electronic dog toy PetTec Play Bone described in these instructions conforms to guideline 2014/53/EU. The complete text of the EU declaration of conformity is available at the following URL:



pettec.de/faq/playbone



Declaration of conformity

(see chapter „Declaration of conformity“): Products designated with this symbol fulfill all applicable community provisions of the European Economic Area.

You can find further information about our products, troubleshooting, and helpful tips for using our devices at:

support.PetTec.de

Disposal



Disposing of packaging

Please sort the packaging before disposal:

- Cardboard and paperboard with paper recycling
- Plastic wrap with recyclables



Disposal of devices

Applicable in the European Union and other European countries with systems for the separate collection of recyclables.



Do not dispose of used devices with household trash!

If your PetTec Play Bone is no longer usable, each user is obligated by law to dispose of used devices separately from household trash, e.g. at a collection site in your municipality. This ensures that used devices are recycled properly and that negative environmental effects are avoided. Therefore, electronic devices are marked with the symbol shown here.

Manufacturer information and service

If you have questions about the PetTec Play Bone or experience problems using it, first contact us via email at the following address: info@PetTec.de

PetTec® is a brand of
Ströer Products GmbH
Torstraße 49
10119 Berlin
www.PetTec.com

Introduction

Le PetTec Play Bone est un jouet tout à fait neuf pour votre chien.

Consignes de sécurité

- Le produit est exclusivement conçu comme jouet pour les chiens et non pour les enfants. Une surveillance précise est requise lorsque le produit est utilisé par des enfants ou à proximité des enfants.
- Veuillez tenir le Play Bone éloigné de toutes sources de chaleur, du feu ou d'autres sites à températures élevées.
- Ne plongez pas l'appareil dans l'eau.
- Comme mesure de sécurité, évitez que votre animal domestique ne nage avec l'appareil.
- L'appareil n'est pas un jouet à mâchonner.
- Ne dévissez pas l'appareil vous-même.
- L'appareil n'est pas conçu pour les enfants ou par les personnes ayant des déficiences physiques et sensorielles, une responsabilité limitée ou un manque d'expérience et de connaissance du produit, vous ne devez utiliser l'appareil que sous la surveillance ou les instructions d'une personne qui sait comment l'appareil doit être utilisé. Le nettoyage et la maintenance par les enfants ne doivent pas être effectués sans surveillance.
- N'utilisez l'appareil que de la manière qui est décrite dans ce manuel d'utilisation. N'exécutez aucun travail de maintenance qui n'est pas mentionné dans ce manuel d'utilisation.
- N'utilisez pas l'appareil lorsque celui-ci ne fonctionne pas comme prévu, a été endommagé ou est tombé dans l'eau.
- N'utilisez aucune pièce du chargeur avec les mains humides.
- N'utilisez pas le chargeur avec un câble ou une fiche endommagée(e). Lorsque le câble électrique est endommagé, il est possible de demander une pièce de rechange auprès du service après-vente PetTec afin d'éviter des dangers.
- Ne débranchez jamais le chargeur en tirant sur le câble. Pour

débrancher, tirez sur le chargeur et non sur le câble. Lors de l'utilisation d'un câble de rallonge, veuillez respecter le standard de qualité.

- Nous recommandons seulement les câbles de rallonge dotés d'une protection surtension.
- Le Play Bone doit être alimenté avec la tension de protection requise. Par conséquent, utilisez exclusivement une fiche secteur conforme UE et la batterie intégrée qui sont inclus dans la livraison.
- **Risque d'incendie :** Ne posez pas le Play Bone sur une cuisinière ou à proximité d'une cuisinière ou sur une autre surface chaude et ne le brûlez pas, même en cas de grave dommage. La batterie pourrait prendre feu ou exploser.

Livraison

- Play Bone – Jouet interactif pour chien
- Instructions
- Câble de chargement



Aperçu Play Bone



1 Housses de protection

- Les housses de protection pour l'électronique de contrôle servent à la protection de l'électronique de contrôle.
- Les housses de protection sont amovibles, lavables et résistantes aux laves-vaisselles.
- **Remarque :** L'appareil ne doit pas être utilisé sans housse de protection.

2 Contrôle électronique

- L'électronique de contrôle forme le cœur du Play Bone. Sur l'électronique de contrôle se trouvent la touche marche/arrêt, le statut des LEDs ainsi que le port de charge USB. La batterie 850 mAh est intégrée dans l'électronique de contrôle et ne doit pas être enlevée.
- **Remarque :** L'électronique de contrôle ne doit être lavée et ne doit être nettoyé qu'à l'aide d'un chiffon légèrement humide !

3 Pneus

- Les pneus caoutchoutés sont la base du déplacement de l'appareil et doivent être correctement installés pour l'utilisation.
- Les colliers sont amovibles, lavables et résistants aux lave-vaisselles.



4 Collier anti-morsures

- Le collier anti-morsures caoutchouté sert de collier robuste avec lequel le chien peut transporter l'appareil et l'utiliser comme jouet.
- Le collier est amovible lavable et résistant aux lave-vaisselles.

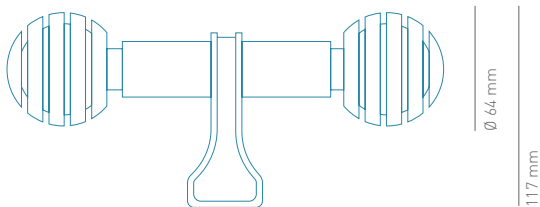
Faits Play Bone



Statut des LEDs

-  Continuellement en vert : Mode de fonctionnement standard
-  Continuellement en rouge : Lors du processus de charge
-  Clignote en rouge : Niveau de batterie bas

Dimensions



207 mm

Caractéristiques techniques

✓	Capacité de la batterie :	850 mAh
✓	Temps de charge :	2 heures
✓	Autonomie de la batterie :	4 heures
✓	Matériau pneus(pièces bleues) :	Élastomère thermoplastique
✓	Matériau housse de protection :	Polycarbonate
✓	Tension :	3.7 volt
✓	Puissance :	1.6 watt
✓	Poids :	270 g

Mise en service Play Bone

- 1 Enlevez la housse de protection sur le côté gauche de l'électronique de contrôle et insérez le câble de chargement dans le port de charge prévu. Rechargez entièrement l'appareil avant l'usage, jusqu'à ce que le statut des LEDs ne s'allume plus en rouge !



- 2 Appuyez une fois sur la touche marche/arrêt ! Ensuite, le statut des LEDs s'allumera en vert et signalera que l'appareil est prêt à l'emploi.



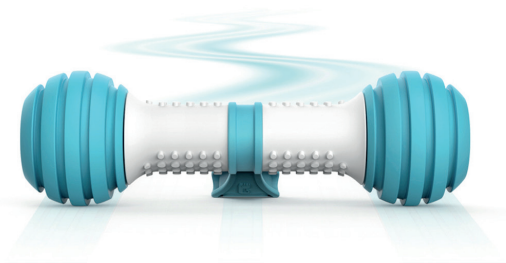
Remarque : Éteignez l'appareil avant la recharge.

- 3 Touchez l'appareil pour activer automatiquement le mode de jeu et posez alors sur le sol.

Remarque : L'appareil passe en mode « Veille » après 10-15 secondes de non-utilisation.



Fonctions Play Bone



Aperçu des modèles de déplacement



Déplacements
en cercles



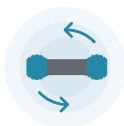
Changements de
direction inattendus !



Remuements avec
le collier
anti-morsures

Play Bone interactif

Le Play Bone est équipé d'une quantité de séquences de déplacement préprogrammés afin de surprendre votre animal domestique le plus souvent possible avec des itinéraires nouveaux et inattendus.



Conseils en matière de dressage

Afin de rendre le temps de jeu plus amusant et passionnant, veuillez suivre les conseils suivants en matière de dressage, de telle sorte que votre chien et vous puissiez apprendre de manière ludique les fonctionnalités de manipulation de l'appareil.

- 1 Attirez votre chien avec le Play Bone en main afin d'éveiller l'intérêt du chien ou de favoriser son instinct de jeu et de chasse.
- 2 Allumez le Play Bone et posez-le sur le sol. Le Play Bone se déplace automatiquement et éveillera l'intérêt de votre chien par les déplacements engendrés.

Remarque : L'appareil passe en mode « Veille » après 10-15 secondes de non-utilisation !

- 3 Au cas où votre chien ne devrait pas encore être en contact avec le Play Bone, veuillez alors appuyer une nouvelle fois sur le Play Bone afin de le sortir du mode « Veille ». Assurez vous de le faire conjointement avec votre chien ou devant votre chien. Encouragez votre chien à jouer avec le Play Bone afin de maintenir l'appareil en mode « Actif ». Récompensez votre chien suite à cette activité avec le Play Bone.
- 4 Dressez votre chien par le biais de plusieurs unités de dressage (le nombre d'unités varie en fonction du chien) afin d'aider votre chien à apprendre à connaître ce jouet interactif.



Service après-vente

Déclaration de conformité

Par la présente, la Ströer Products GmbH déclare que le produit PetTec Play Bone décrit dans ce manuel d'utilisation est conforme à la directive 2014/53/UE.



pettec.de/faq/playbone



Déclaration de conformité

(voir section « Déclaration de conformité ») : Les produits comportant ce sigle sont conformes à toutes les directives en vigueur dans l'Espace économique européen.

Vous trouverez plus d'informations sur nos produits et des résolutions de problèmes à la page suivante:

support.PetTec.de

Élimination



Éliminer l'emballage

Éliminez les emballages par type :

- le carton est inclus dans les vieux papiers
- les films sont collectés sous forme de matériaux recyclables



Éliminer l'appareil

Applicable dans l'Union européenne et d'autres États européens disposant de systèmes destinés à la collecte séparée des matériaux.



Les appareils usagés ne font pas partie des ordures ménagères !

Au cas où votre PetTec Play Bone ne devrait plus être utilisé, chaque consommateur est alors légalement tenu de déposer les appareils usagés en les séparant des ordures ménagères, par ex. dans un centre de collecte de sa commune/quartier. Ce système garantit que les appareils usagés sont correctement valorisés et que les répercussions négatives sur l'environnement sont évitées. C'est pourquoi, les appareils électriques sont marqués par le symbole illustré ici.

Informations sur le fabricant et service client

Si vous avez des questions concernant le PetTec Play Bone, veuillez vous adresser tout d'abord par email à l'organe suivant : info@PetTec.de

PetTec® est une marque de
Ströer Products GmbH
Torstraße 49
10119 Berlin
www.PetTec.com

PetTec® ist eine Marke

der Ströer Products GmbH
Torstraße 49
10119 Berlin | Germany

www.PetTec.com
support.PetTec.de

PetTec® Play Bone

Artikel-Nr. 15688



Made in China

